

Научни трудове на ПУ, Animalia	Год./An.	Том/Vol.	Кн./Fasc.	с./pp.
Trav. Sci. Univ. Plovdiv, Animalia	2001	37	6	35-38

КЪМ АНАТОМИЯТА И ТАКСОНОМИЯТА НА ДВА ВИДА ОТ РОД *VITREA* FITZINGER, 1833 (*GASTROPODA*, *ZONITIDAE*)

Атанас А. Ириков

Пловдивски университет "Паусий Хилендарски"

Катедра: Екология и ООС, ул. "Цар Асен" № 24, 4000 Пловдив

Abstract: Anatomical studies of *Vitrea neglecta* Damjanov & Pinter and *Vitrea bulgarica* Damjanov & Pinter were carried out. There were not observed any differences between the structure of the genital systems of these two species. For this reason, we consider *Vitrea bulgarica* a **syn. n.** of *Vitrea neglecta*.

Key words: *Zonitidae*, *Vitrea bulgarica*, *Vitrea neglecta*, anatomy, taxonomy, Bulgaria.

ВЪВЕДЕНИЕ

DAMJANOV & PINTER (1969) описват два нови вида от р. *Vitrea* от долината на р. Чепеларска в Западни Родопи:

Vitrea neglecta Damjanov & Pinter, 1969

Damjanov & Pinter, 1969: 35, fig. 1-3; Pinter, 1972: 240, fig. 52-57, taf. 4, fig. 49-54.

Locus typicus: България, Родопите, на един километър югоизточно от Бачковския манастир, в един тъмен участък от долината на река Чая (Чепеларска река).

Vitrea bulgarica Damjanov & Pinter, 1969

Damjanov & Pinter, 1969: 36, fig. 4-6; Pinter, 1972: 237, fig. 49-51, taf. 4, fig. 61-63.

Locus typicus: България, Родопите, в долината на река Чепеларска (=Чая), ляв приток между Асеновград и Бачково.

Според тези автори точно детерминиране на млади екземпляри много трудно може да бъде извършено, а за разграничаване на възрастни от двата вида имат значение: различията в нарастването на извивките, ширината на последната спрямо предпоследната навивка, формата на долната страна на черупката и на пъпа, скулптурата на черупката.

В долината на р. Чепеларска двата вида се срещат съвместно, а ареалът на *neglecta* до голяма степен се припокрива с този на *bulgarica* (виж ДАМЯНОВ & ЛИХАРЕВ, 1975).

DEDOV (1998) изказва необходимостта от анатомични изследвания за преразглеждане на статусът им.

МАТЕРИАЛ И МЕТОДИ

Материал: Родопи, с. Бачково, Locus typicus на *V. neglecta*, leg. А. ИРИКОВ 5.11.2001 г., 37 екз.; Родопи, между Асеновград и Бачково, Locus typicus на *V. bulgarica*, leg. А. ИРИКОВ 5.11.2001 г., 45 екз.; Родопи, Добростански дял, долината на река Мостовска Сушица, Сливов дол и от Асеновград до хижа "Безово", leg. А. ИРИКОВ в периода 04. - 11.1998, 1999, 2000 г., 176 екз.; река Луковитска, приток на Чепеларска река близо до Асеновград, leg. А. ИРИКОВ 23.11.2001 г., 36 екз.

Материалът е поставян за съхранение в 70% етилов алкохол. Анатомията е проучвана чрез дисекция с помощта на бинокулярна лупа. Празните черупки и интактни полови системи се съхраняват в колекцията на автора.

ДИСКУСИЯ

В проучваният от нас материал от Locus typicus на двата вида и от различни райони на Добростански дял установихме големи вариации в устройството на черупката. Между типичните *neglecta* и *bulgarica* съществуват много преходни форми, които формират плавна серия.

При сравнителното анатомично проучване на *neglecta* и *bulgarica* от Locus typicus с типична черупка и преходни форми, установихме идентичност в устройството на половата система.

Анатомия на половата система: Анатомично са проучени 37 екземпляра.

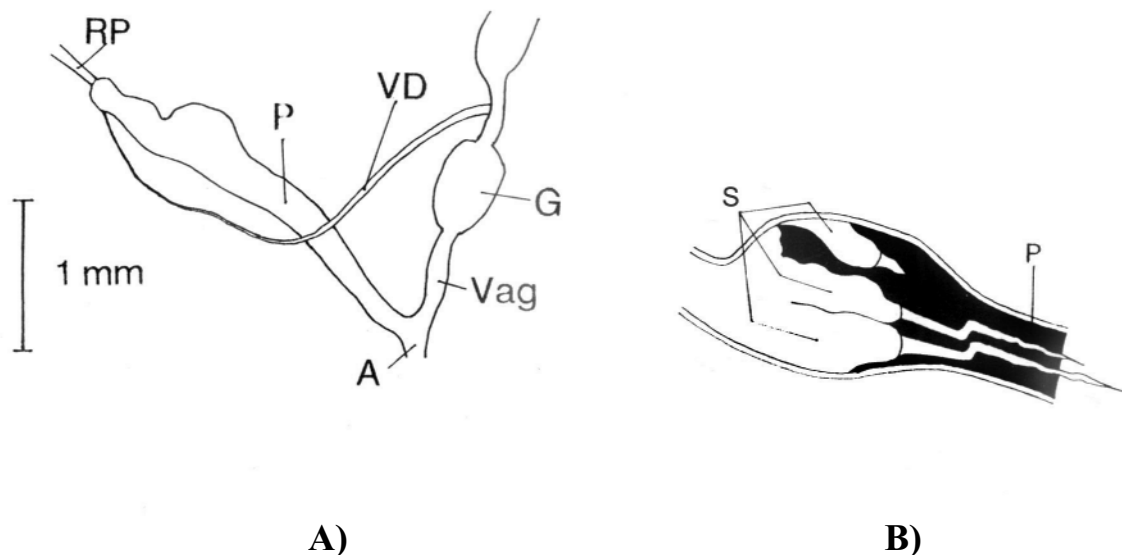
Пенисът (P) е цилиндричен (Фиг. 1, А), с неправилна форма, в дисталния край издут, а към атриума (A) плавно изтъняващ. В задния край на пениса се открива семепровода (VD – Vas Deferens), близо до апикално разположения ретрактор на пениса (RP). Семепровода нишковиден към пениса и постепенно удебелен към свободния яйцепровод. Влагалището (Vag) дълго. Перивагиналната жлеза (G) добре развита, във вид на муфа, обкръжава влагалището и основата на свободния яйцепровод. Семеприемник отсъства.

Вътрешен строеж на пениса: Вътрешните стени на пениса, в базалната част са с голям и *sarcobelum* (стимулатор) със сложно устройство. Дължината му е около 1/3 от цялата дължина на пениса. В основата си той е съставен от три дяла – един малък и два по-големи, свързани с обща основа (Фиг. 1, В). От тези дялове се изтеглят нагънати израстъци с шиповидна форма. Дължината на израстъците съответства на големината на отделните дялове в основата на *sarcobelum*. Пенис-папила липсва.

Вътрешното устройство на пениса е еднакво при *neglecta* и *bulgarica*.

ЗАКЛЮЧЕНИЕ

Смятаме, че *neglecta* и *bulgarica* са идентични, и че *Vitrea bulgarica* е **syn. n.** на *Vitrea neglecta*.



Фиг. 1. А) Полова система на *Vitrea neglecta* Damjanov & Pinter (ориг.) (опростена); **В)** Вътрешно устройство на пениса (ориг.)
Fig. 1. А) Genital system of *Vitrea neglecta* Damjanov & Pinter (orig.) (simplified); **В)** Internal structure of the penis (orig).

Съкращения: А = полови отвор ; G = перивагинална жлеза; P = пенис; RP = ретрактор на пениса; S = саркобелум (стимулатор); Vag = вагина; VD = семепровод.

Abbreviation: A = Atrium; G = Perivaginal Glandula; P = Penis; RP = Retractor Penis; S = sarcobelum (stimulator); Vag = Vagina; VD = Vas deferens.

ЛИТЕРАТУРА

- ДАМЯНОВ С., И. ЛИХАРЕВ 1975. Фауна на България. Том 4. Сухоzemни охлюви (*Gastropoda terrestria*). София, България. БАН. 425 стр.
- DAMJANOV S., L. PINTER 1969: Neue *Vitreini* aus Bulgarien (*Gastropoda: Euthyneura*). - Arch. Moll. 99: 35 - 40.
- DEDOV I. 1998. Annotated check-list of the Bulgaria terrestrial snails (*Mollusca: Gastropoda*). Linzer boil. Beitr. 30/2: 745 - 765.
- PINTER L. 1972. Die Gattung *Vitrea* Fitzinger, 1833 in den Balkanlandern (*Gastropoda: Zonitidae*). Ann. zool. (Polska Akad. nauk, Inst. zool.), 29: 209 - 315.

**TO THE KNOWLEDGE OF THE ANATOMY AND TAXONOMY OF
TWO SPECIES FROM GENUS *VITREA* FITZINGER, 1833
(*GASTROPODA, ZONITIDAE*)**

Atanas A. Irikov

University of Plovdiv "Paisii Hilendarski", Department of Ecology and Environmental conservation, Tsar Assen 24, 4000 Plovdiv, Bulgaria

(Summary)

The studied material was taken from the Rodopi Mountains, Bulgaria. A subject of our investigations was the organization of the genital systems of two species of the genus *Vitrea* Fitzinger, 1833, i.e. *Vitrea neglecta* Damjanov & Pinter and *Vitrea bulgarica* Damjanov & Pinter. It was established that the genital systems and the specific structure of the penis in these two species were identical. We suggest that, *V. neglecta* Damjanov & Pinter and *V. bulgarica* Damjanov & Pinter are two identical species which manifest great variability in the form of their shells, and also that *Vitrea bulgarica* is a **syn. n.** of *Vitrea neglecta*.